

МОНИТОРИНГ ПРОЦЕССА АДАПТАЦИИ СТУДЕНТОВ ПЕРВОГО КУРСА СПЕЦИАЛЬНОСТИ «МИРОВАЯ ЭКОНОМИКА» КАК ОДИН ИЗ АСПЕКТОВ ОРГАНИЗАЦИИ ВОСПИТАТЕЛЬНОЙ РАБОТЫ

А. В. Ноздреватых, Е. В. Яковченко

ГОУ ВПО «Алтайский государственный технический университет им. И. И. Ползунова»
г. Барнаул

Одним из приоритетных направлений в реализации национального проекта в области высшего образования является воспитательная деятельность. Она носит системный многофакторный характер и включает в себя работу по целому ряду направлений, таких как формирование современного научного мировоззрения и системы базовых ценностей, духовно-нравственное воспитание, патриотическое воспитание, формирование здоровьесберегающей среды и здорового образа жизни, формирование конкурентоспособных качеств [1]. Осуществление данного национального проекта в конкретном вузе требует наличия продуманной концепции воспитательной работы и методики ее реализации на уровне вуза в целом и на уровне кафедр, в частности. Для этого необходим комплексный подход в использовании методов и форм организации воспитательной деятельности.

В данной статье рассматривается организация воспитательной работы, проводимой преподавателями секции английского языка кафедры "Международные экономические отношения" Алтайского государственного технического университета, а также один из аспектов такой работы – применение проектных методик мониторинга психологического, эмоционального состояния студентов первых курсов в целях диагностики результатов подобной деятельности. В частности, среди интенсивно используемого инструментария необходимо особо отметить направленный ассоциативный эксперимент как метод, наиболее эффективно подходящий для решения поставленных задач.

Воспитательная работа на кафедре ведется практически по всем направлениям, связанным с формированием устойчивых личностных качеств. В арсенале кафедры находятся различные формы воспитательной работы, в числе которых массовые, групповые, а также формы индивидуальной работы со студентами специальности "Мировая экономика". Помимо массовых мероприятий, проводимых на уровне университета, студен-

ты принимают активное участие во внеучебной и воспитательной деятельности, осуществляемой кафедрой МЭО. Такая совместная деятельность всех студентов данной специальности представлена ежегодными концертами, конкурсами, фестивалями, (научно-)практическими конференциями, спортивными состязаниями, встречами со специалистами в области экономики (представителями банков, организаций и др.), лекциями зарубежных преподавателей и встречами с носителями английского языка и культуры и т.д.

Помимо массовых форм организации внеучебного процесса, с помощью которых реализуются мероприятия, посвященные конкретным событиям и приуроченные к конкретным датам, существуют групповые и индивидуальные. Например, на нашей кафедре ведется текущая плановая работа в форме кураторских часов, факультативных курсов различной направленности и в виде прочих мероприятий. Кроме того, осуществляется индивидуальная личностно-ориентированная воспитательная деятельность со студентами специальности "Мировая экономика" в форме индивидуального консультирования преподавателями студентов по вопросам организации учебно-познавательной вузовской деятельности в рамках учебного курса, работы в составе небольших инициативных групп по реализации конкретных творческих проектов, индивидуальной научно-исследовательской работы студентов под руководством преподавателей и др.

Что касается студентов первых курсов данной специальности, они находятся под особым патронажем преподавателей нашей кафедры ввиду того, что они только входят в новую для себя социальную и профессиональную среду, и проблема адаптации к этой среде особенно актуальна для студентов-первокурсников.

Одним из средств воспитательной работы, направленной на снижение степени эмоциональной напряженности в рамках программы адаптации студентов младших кур-

сов, является регулярно осуществляемый мониторинг их психологического состояния, проводимый сотрудниками кафедры.

Основным инструментом, применяемым в рамках такой диагностики, служит направленный ассоциативный эксперимент. Выбор его обусловлен высокой степенью репрезентативности получаемых результатов, которые основываются на сильных ассоциативных связях в обследуемой области. Отсутствие вопросов закрытого типа устраняет сильную погрешность финальной выборки, существовавшую раньше.

В данной статье приводятся результаты направленного ассоциативного эксперимента, проводимого со студентами первого курса академической группы МЭ-91. В нем принимали участие 19 респондентов. Эксперимент проводился дважды: в октябре 2009 г. и в феврале 2010 г. Среди условий протекания эксперимента можно отметить такие как анонимность, специфика выбора времени его проведения (октябрь 2009 г. – характеризуются базовой степенью ознакомления с новой социальной и профессиональной средой; февраль 2010 г. – период начала второго семестра, непосредственно связанный с окончанием первой сессии), отсутствие вопросов (полу) закрытого типа. Ниже представлены графики, наглядно демонстрирующие динамику исследуемого процесса адаптации у испытуемых.

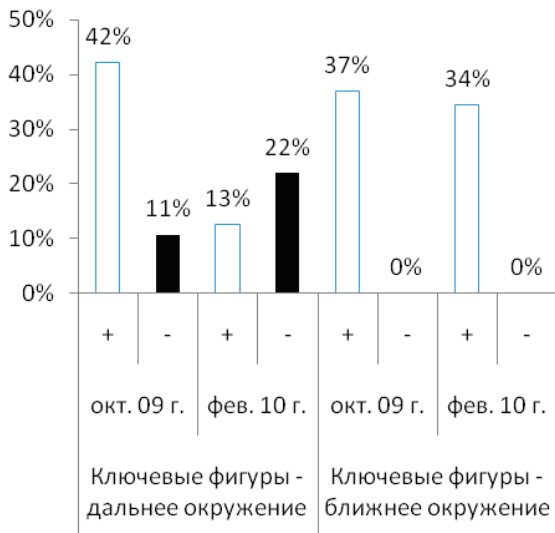


Рисунок 1 – Категории лиц, задействованные в процессе адаптации студентов

На рисунке 1 четко прослеживается динамика смещения степени важности ключевых фигур дальнего окружения, представленных ведущими преподавателями, сотрудни-

ками кафедры МЭО, деканата, ректората и другими, в сторону снижения степени их значимости в заданных условиях в начале второго семестра по сравнению с началом учебного процесса. Данное изменение свидетельствует о нормальном протекании процесса адаптации. В свою очередь, степень влияния ближнего окружения (однотруппники, студенты параллельных специальностей, друзья и т.д.) остается неизменной в силу специфики данной возрастной категории (17-18 лет).



Рисунок 2 – Категории лиц, принимающих участие в процессе адаптации студентов, с указанием доли их значимости для испытуемых (февраль 2010 г.)

Особую значимость приобретают категории лиц «переходного характера» (рисунок 2) – кураторы и старосты академических групп, статус которых, по сути, признается посредническим. Деятельность куратора осуществляется в направлении от ВУЗа к членам академической группы и связана с непосредственной необходимостью установления и поддержания тесного контакта со студентами с целью их информирования, организации воспитательной работы и т.д. Статус старосты наделяет студента правами и обязанностями по взаимодействию в обратном направлении – от академической группы к сотрудникам ВУЗа. В связи с вышеизложенным следует подчеркнуть особую роль института кураторства и старостата в воспитательном процессе в целом и в процессе адаптации в частности.

Важным звеном во взаимодействии куратора и студентов по-прежнему остаются родители, на которых должны опираться сотрудники кафедры в процессе воспитательной работы (рисунок 2).

МОНИТОРИНГ ПРОЦЕССА АДАПТАЦИИ СТУДЕНТОВ ПЕРВОГО КУРСА СПЕЦИАЛЬНОСТИ «МИРОВАЯ ЭКОНОМИКА» КАК ОДИН ИЗ АСПЕКТОВ ОРГАНИЗАЦИИ ВОСПИТАТЕЛЬНОЙ РАБОТЫ

Следующий аспект мониторинга процесса адаптации студентов первого курса непосредственно относится к организации учебной деятельности, в которую входят такие компоненты, как уровень аудиторной нагрузки, СРС, требуемый уровень дисциплины и самоорганизации, оценка результатов первой сессии, а также наполняемость учебного плана, расписание, система оценки знаний в ВУЗе.

На представленном ниже графике (рисунок 3) приведена динамика адаптивных процессов, протекающих в учебной деятельности.

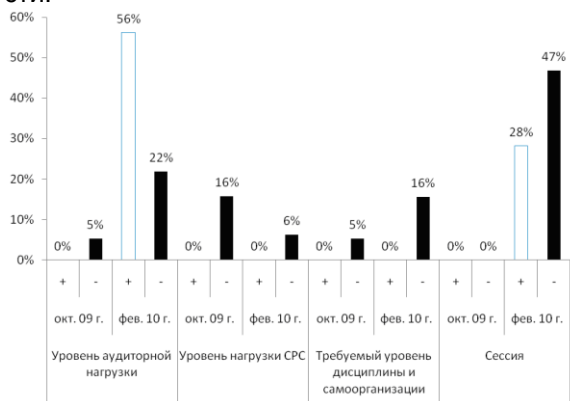


Рисунок 3 – Оценка компонентов учебной деятельности

Отмечается существенное изменение отношения респондентов к уровню текущей аудиторной нагрузки: после первой сессии наблюдается стремительный рост положительных реакций при отсутствии таковых на начало учебного года. Наряду с этим отмечается определенное увеличение доли ответов негативного характера – с 5% до 22%. Это объясняется высоким уровнем стресса, сопряженным со сдачей первой сессии, которая безусловно внесла свои коррективы. Как видно из графика (рисунок 3), результатом прохождения первого сессионного периода является возникновение огромного количества отрицательных реакций (как студентов, не закрывших сессию, так и успешно сдавших все зачеты и экзамены) – с 0 в начале 2009/10 учебного года до 47% на февраль 2010 г.

Такая картина наиболее остро раскрывает те изменения в организации учебного процесса, наблюдаемые в ВУЗе по сравнению со средним учебным заведением. Отсюда резко возросший уровень неприятия требований, предъявляемых к дисциплине и самоорганизации студентов.

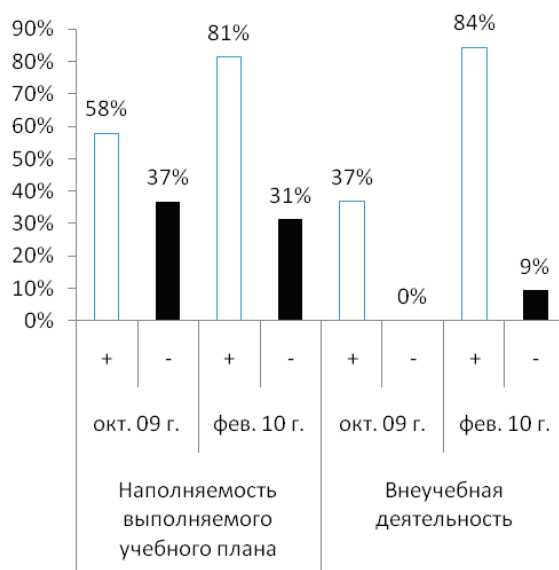


Рисунок 4 – Оценка наполняемости учебного плана и внеучебной деятельности, проводимой кафедрой МЭО

Противоположная ситуация наблюдается в оценке такого компонента учебной деятельности, как наполняемость учебного плана, которая связана с тем набором различных по сложности и направленности дисциплин, представленных в первом и втором семестрах студентам специальности «Мировая экономика» (рисунок 4). Она характеризуется положительной динамикой (с 58% до 81%) оценки этого показателя, что непосредственно объясняется разъяснительной работой, проводимой сотрудниками университета. Изменения такого характера дублируются в оценке внеучебной деятельности, организуемой кафедрой МЭО, что свидетельствует об эффективности проводимой работы в данном направлении.

Прочие оцениваемые компоненты, представленные графически на рисунке 5, свидетельствуют о том, что процесс адаптации протекает в норме, без осложнений. Это объясняется тем, что первоначальная новизна всего комплекса условий профессиональной и социальной среды высшего учебного заведения перестала вызывать ту же степень психологического диссонанса, присутствовавшего на первоначальном этапе. С одной стороны, структура расписания (занятия, протяженностью полтора часа, присутствие «большого перерыва» и т. д.) и система оценки знаний (модульно-рейтинговая система квалиметрии) как элементы организации учебного процесса, которые существенно отличаются от аналогичных школьных, уже не

служат источником негативных эмоций в той же степени, что и первоначально.

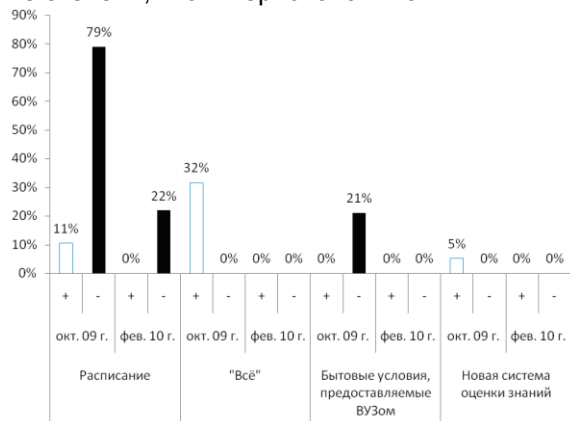


Рисунок 5 – Прочие оцениваемые компоненты

С другой стороны, полученные в начале учебного года отрицательные реакции, связанные с техническими условиями реализации образовательного процесса, например, состояние столовых, уборных комнат и т.д., не являются релевантными на февраль 2010 г.

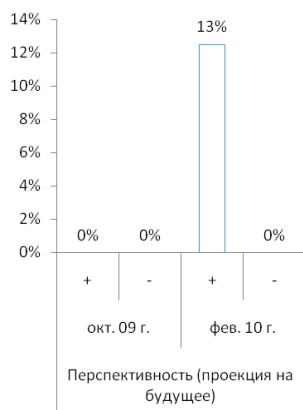


Рисунок 6 – Оценка профессиональной перспективности выпускников специальности «Мировая экономика»

Более того, представления студентов об учебном процессе в начале обучения были очень поверхностны и недифференцированы: студенты не могли вычлнить отдельных компонентов образовательного и сопутствующих процессов и оценить их значимость, о чем говорит достаточно высокий процент таких положительных реакций, как «Всё». Во втором эксперименте они отсутствуют, поскольку замещены более адекватными представлениями, которые говорят о благоприятных условиях протекания процесса адаптации. Данные представления основаны на эффективности использованных механизмов

в воспитательной работе, ответственных за формирование образовательного сегмента картины мира студента.

По истечении 1 семестра обучения у студентов сложилась положительная оценка комплекса дисциплин, преподаваемых им в рамках данной специальности, а также начали формироваться навыки, способствующие их дальнейшей успешной реализации в выбранной профессии, среди которых необходимо отметить способность экстраполировать представление о будущей специальности на текущее состояние рынка труда.

Мониторинг процесса адаптации студентов первого курса специальности «Мировая экономика», регулярно проводимый сотрудниками кафедры, показал свою эффективность в реализации следующих учебно-воспитательных функций:

1. Контрольная - измерение определенных показателей учебно-воспитательного процесса на конкретную дату.
2. Диагностическая – выявление трудностей, с которыми студенты сталкиваются в процессе адаптации.
3. Корректирующая – определение эффективных методов учебно-воспитательного воздействия, их субъектов и средств.
4. Прогностическая – моделирование вероятностных сценариев развития процессов на основании выявленной динамики.

Полученные экспериментальные данные отличает высокая степень достоверности, верифицируемости и эффективности их дальнейшего использования в качестве вторичных данных для проведения учебно-воспитательной работы. Мониторинг процесса адаптации студентов первого курса специальности «Мировая экономика», регулярно проводимый сотрудниками кафедры, доказал свою целесообразность и необходимость, о чем свидетельствует статистика академической успеваемости.

Литература

1. Концепция воспитательной работы в НОУ ВПО «ЕврИЭМИ» http://www.evriemi.ru/con_vosp.html.
2. Социальное проектирование в учебно-воспитательной работе образовательного учреждения - <http://festival.1september.ru/articles/416394/>.
3. Копылова В.В. Проектная методика как эффективная технология воспитания учащихся средствами иностранного языка (8-9 классы, английский язык) : Дис. ... канд. пед. наук : 13.00.02 : Москва, 2001 204 с. РГБ ОД, 61:01-13/1714-6.