

ЧЕРТЫ МОДЕРНИЗМА, ЯПОНСКОГО ТРАДИЦИОНАЛИЗМА И СОВРЕМЕННОЙ ЯПОНСКОЙ АРХИТЕКТУРЫ (50-70-Х ГГ.) И ИХ ПРОЯВЛЕНИЕ В АРХИТЕКТУРЕ МИНИМАЛИЗМА

Т.В. Гудкова, К.С. Каряка

В этой научной статье, на основе архитектуры модернизма, японского традиционализма и японской современной архитектуры (до 80-х годов XX в.), выделяются черты, получившие развитие в минимализме.

Ключевые слова: Минимализм, архитектура Минимализма, Минимализм в архитектуре, истоки Минимализма, черты архитектуры Минимализма.

Общеизвестным фактом является то, что Минимализм (англ. *minimalism*) как стиль в искусстве сформировался в США в первой половине 60-х гг., а в профессиональной практике первое использование термина «минимализм» принадлежит Р. Уоллхайму, во второй половине 60-х гг. применившего его к анализу творчества дадаиста М. Дюшана и деятелей искусства «поп-арта». О минимализме в архитектуре заговорили позже.

Как архитектурное направление, он оформился в 80-е годы XX века. На это указывают такие архитектурные теоретики, как А.В. Иконников, И.А. Добрицына, И.А. Азизян, Д. Глазырин, К. Райтер, Ф. Урспранг (*Philip Ursprung*), А. Руби (*Andreas Ruby*), А. Сачс (*Angeli Sachs*), Ф. Бэртони (*Franco Bertoni*) и т.д. Но выше упомянутые авторы также отмечают, что даже в архитектуре Греции, Романского стиля, Возрождения и Неоклассицизма, мы можем обнаружить минималистические черты, хотя понятие «минимализм» еще не существовало. А.В. Иконников, например, отмечает, «что современное минималистическое направление, при очевидности *объединяющего принципа*, внутренне разнородно. Так как к *простоте* формы, которая в 90-е годы вновь стала восприниматься как ценность и наделяться разными смыслами, подвели *различные тенденции*, и значения в нее закладывались разные» [1, с. 520].

Нами была поставлена задача выделения в архитектуре черт на основе *идеи простоты*, которая была трансформирована в Минимализме в *идею минимизации*. С этой позиции изучалась архитектура **модернизма**, **японский традиционализм** и, в некотором аспекте, современная **японская архитектура**, а, кроме того, работы теоретиков, изучавших эти направления в архитектуре. На основании изученного материала нами были

выделены черты, объединяющие минимализм с этими направлениями.

В научных исследованиях **модернизм** (функционализм, рационализм, конструктивизм), чаще всего, определяется как предтеча минимализма. И, действительно, в минимализме отражены типологические характерные композиционные «каноны» архитектуры модернизма. Так, например, И.А. Азизян, И.А. Добрицыной, Г.С. Лебедевой были выделены следующие «каноны» [2, с. 266-290]:

- функциональность;
- непрерывность пространственного взаимодействия, свободный план;
- открытая форма;
- структурность.

Все эти «каноны», как *объединяющие принципы* (по А.В. Иконникову), можно проследить и в минималистической архитектуре, что роднит ее с архитектурой модернизма (рисунок 1).



Рисунок 1 - Мис ван дер Роэ, Комплекс на Лейк Шор Драйв (Lake Shore Drive Apartments), Чикаго, 1948

ЧЕРТЫ МОДЕРНИЗМА, ЯПОНСКОГО ТРАДИЦИОНАЛИЗМА И СОВРЕМЕННОЙ ЯПОНСКОЙ АРХИТЕКТУРЫ (50-70-Х ГГ.) И ИХ ПРОЯВЛЕНИЕ В АРХИТЕКТУРЕ МИНИМАЛИЗМА

Кроме «канонов» модернизм имел и черты, которые также определяют его родство с минимализмом. При анализе зарубежной и отечественной литературы нами было выяснено, что, в первую очередь, именно в поисках *идеи простоты*, интерпретированной по-новому, архитекторы-минималисты обращались к творчеству архитекторов-модернистов.

К чертам архитектуры **модернизма**, которые сопоставимы с чертами архитектуры **минимализма** и получили в ней дальнейшее развитие, относятся:

- **Геометрически простая форма** выражалась через рациональное конструктивное решение, отсутствие деталей и элементов мелкого масштаба в виде декоративных элементов, орнамента, украшений, однородные (гомогенные) поверхности, индустриальные материалы – черты, которые наиболее полно проявлены в объектах Ле Корбюзье, Мис ван дер Роэ, В. Гропиуса, К. Мельникова и др. (рисунок 2); они были заимствованы архитекторами-минималистами и отражены в архитектуре Минимализма в 80-е годы XX века и не менялись вплоть до настоящего времени. В настоящее время в объектах минимализма *идея минимизации* в основном выражается через моноформу с гомогенными поверхностями.



Рисунок 2 - Мис ван дер Роэ, Краун-холл (S. R. Crown Hall) в Институте технологии Иллинойса

- **Связь архитектуры с природой** была представлена в объектах органической архитектуры Ф.Л. Райта, которая решалась за счет *взаимосвязи внутреннего и внешнего*, визуального перетекания внутренних пространств в окружение. Минималистов привлекла эта идея Райта. Также в модернизме *идея простоты* была выражена как *топографиче-*

ская непрерывность и была свойственна объектам Мис ван дер Роэ. В 80-е гг. эта идея усилилась за счет исчезновения границ путем расширения взаимосвязи внешнего и внутреннего, а также их топографической непрерывности (стеклянные стены), но не с наружи, а во внутренней части дома при внешней изолированности объема здания от среды (моноклитный фасад без окон). А в 90-е гг. *взаимосвязь внутреннего и внешнего* проявилась уже за счет полной иллюзии растворения границ между внутренним и внешним пространством (стеклянные, зеркальные навесные фасады).

- **Упрощение функциональных связей**, свойственное архитектуре Модернизма нач. XX в., впервые было воплощено за счет частичного объединения зон (гостиная, столовая, кабинет) в вилле Савой и вилле в Герше Ле Корбюзье, а позже за счет максимально единого пространства в объектах Мис ван дер Роэ (жилой дом Фарнсуорт, жилой дом на Лейк-Шор-Драйв). Данная черта также характерна для минимализма, в 80-е гг. за счет частичного упрощения функциональных связей, а с 90-х гг. за счет максимально единого пространства (полной зональной открытости). Здесь также можно констатировать, что *идея простоты* (функциональной упрощенности) трансформируется в *идею минимизации* (полную зональную открытость).

Кроме периода Модернизма существенное влияние на формирование минимализма оказал **японский традиционализм**. Так считают зарубежные теоретики - Д. Майер (James Meyer) [Meyer J.], Э. Кастилло (Encarna Castillo) [Castillo E.], М. Фуруяма (Masao Furuyama) [Furuyama M.], Ф. Джодидио (Philip Jodidio), Т. Андо (Tadao Ando), [Ando T.], а также отечественные исследователи, В.А. Сидоров, Н. Владимирова, Н.С. Николаева, И.А. Панова, В.М. Бадлуева, О.А. Бельтюкова, Р.А. Недоступов. Нами были выделены черты архитектуры японского традиционализма, которые сопоставимы с чертами архитектуры **минимализма** и получили в ней дальнейшее развитие:

- **Совокупность рациональности и простоты** отражена

- 1) **в простой форме объектов японской традиционной архитектуры** (прямоугольная форма – стоечно-балочный каркас) и проявлена в традиционной японской архитектуре через

- 2) **единое внутреннее пространство дома, т.е. упрощение функциональных связей**.

В минималистической архитектуре, начиная с 80-х гг. XX в., эта особенность представлена в виде

1) **простой геометрической формы** (монокуб или прямоугольный параллелепипед), в основе которой лежит рациональное конструктивное (монокубное) решение. Также она проявлена через

2) **упрощение функциональных связей** за счет частичного объединения зон; а с 90-е гг. - за счет максимально единого пространства.

• **Природность** или связь с природой в традиционной японской архитектуре проявлялась в том, что сад, как гармония человека и природы, являлся продолжением дома или же в условиях плотной застройки был расположен внутри двора. Архитектура Минимализма 80-х гг. XX в. характеризовалась связью с природой за счет наличия внутреннего двора. А с 90-х гг. XX в. это проявляется у одних объектов за счет полностью стеклянных фасадов, у других - фасадов с максимально разреженными проемами. В результате чего, природа становится частью внутреннего пространства дома. В настоящее время в объектах минимализма данная черта начала проявляться как *идея экологичности*.

• **Утилитарность** (прямая вещественная польза) характерна архитектуре традиционных культур, в том числе и японской. Минималистические объекты 80-х гг. XX в., заимствуя *идею утилитарности*, выражают её уже совершенно по-другому - через *образы аскетизма*, создавая внешнюю иллюзию строгого образа жизни с отказом от жизненных благ и удовольствий. Утилитарность, выраженная в аскетизме функций, форм, фактур, транслируется через архитектурные объекты в виде монокубов, через однородность стен, пола, крыши, единое нерасчлененное пространство внутри здания, в которое закладываются простые функции и используются только необходимые для жизни предметы. Некоторые элементы интерьера целенаправленно маскируются, создавая иллюзию их отсутствия. Образ аскетизма в минималистичной архитектуре проявляется *подчеркнутой экологичностью* через экологичность используемых материалов, технологий и функционирования здания (отсутствия вреда для окружающей среды).

• **Пустота, как категория интерьерного пространства** лежит в основе не только традиционного японского жилища, но и его философии, что привлекло в свое время внимание минималистов. *Идея простоты* выражена через *пустое пространство*. Она транс-

лируется в минималистических объектах через достаточно большие площади и высоты интерьерного пространства, причем максимально свободного и беспредметного, что создает иллюзия полного отсутствия границ. В связи, с чем элементы быта преднамеренно скрываются в подсобных помещениях, либо во встроенных шкафах. Человек в таких пространствах становится его обладателем, владельцем.

Японская современная архитектура (50-70-х гг.), обладающая чертами национального своеобразия, а, именно, не механической прозападной логичностью, простотой и утилитарностью, возведенных до уровня эстетических категорий, также оказывала влияние и продолжает воздействовать на современный минимализм во всем мире.

Черты, проявленные в архитектуре минимализма с 80-х гг. XX – по настоящее время, в основе которых лежат **идеи японской современной архитектуры**:

• **Сокращение до минимума и сбережение пространства** – черта, характерная для современной японской архитектуры в условиях модернизации, из-за государственной проблемы отсутствия свободных для проживания территорий и увеличения численности населения в японских городах, и, как результат, маленькой жилой площади на человека («Капсула», 1972 г. Курокава Кисе). Данная идея проявилась через образ аскетизма (сведение к минимуму необходимого пространства) в объектах японского минимализма с 80-х гг. XX века.

• **Внешняя замкнутость (изоляция) объекта и сохранение связи архитектуры с природой за счет внутреннего двора** – это черта, которая была характерна жилым японским домам с 50-х – по 70-е гг., в условиях модернизации, из-за небольшой площади застройки, чтобы жилой дом не воспринимался изолированным, так как он, по сути, имел только один фасад, а с трех других сторон примыкал к соседним домам (рисунок 3). При этом связь с природой (традиционная черта) была интерпретирована и проявилась во внутреннем дворе. А с 80-х гг. внешняя замкнутость объекта - *интровертность*, как стилистическая особенность и *связь с природой за счет внутренних дворов*, как композиционно-пространственная особенность - «*жизненные*» природы в архитектуру, проявились в минималистических объектах, как японских авторов, так и западных.

ЧЕРТЫ МОДЕРНИЗМА, ЯПОНСКОГО ТРАДИЦИОНАЛИЗМА И СОВРЕМЕННОЙ ЯПОНСКОЙ АРХИТЕКТУРЫ (50-70-Х ГГ.) И ИХ ПРОЯВЛЕНИЕ В АРХИТЕКТУРЕ МИНИМАЛИЗМА



Рисунок 3 - Башня "Капсула" в Токио, Кисе Куракава, 1972 г.

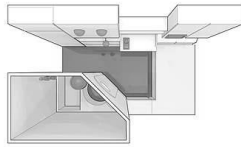


Рисунок 4 - Джон Павсон – Клаудио Сильвестрин, Neuendorf house, 1989 г.

Таблица 1 - Черты модернизма, японского традиционализма и современной японской архитектуры (50-70-х гг.) и их трансформация в Минимализме

Модернизм → Минимализм	
Геометрически простая форма из единого материала	Минимизированная, внешне простая, но многослойная(сложная внутри) форма, без деталей, сложных фактур
Связь архитектуры с природой	«Вживание» природы в архитектуру и иллюзия растворения границ, открытость (экстравертность)
Упрощение функциональных связей	Полная зональная открытость внутри здания
Японский традиционализм → Минимализм	
Совокупность рациональности и простоты в форме и функции	Моноформа здания, единое пространство внутри
Природность	Экологичность, как включенность в природу
Утилитарность	Аскетизм и экологичность материалов, технологий, функционирования здания
Пустота как категория интерьерного пространства	Иллюзия полного отсутствия деталей интерьера, однородность внутреннего пространства
Японская современная архитектура → Минимализм	
Сокращение до минимума и сбережение пространства	Аскетизм как «необходимый минимум» пространства
Внешняя замкнутость(изоляция) и сохранение связи архитектуры с природой за счет внутреннего двора	Максимальная внешняя открытость (интровертность) при связи с природной средой и «вживание» природы внутрь дома

В ходе проведенного анализа было выявлено, что Минимализм, как архитектурное направление, параллельно развивался в двух «цивилизациях» – западной и восточной с влиянием на первую - японской традиционной и современной архитектуры (до 80-х гг. XX в.).

Было установлено, что идея простоты (разумной естественности образа жизни, поведения) заменяется на идею минимизации (пре-

образование структуры системы с целью уменьшить число входящих в них элементов или упростить связи между этими элементами), которая становится способом проектного действия (основное проектное действие - минимизация) при проектировании архитектурных объектов Минимализма. Идея минимизации направлена на трансляцию новых социальных ценностей, внедряемых в сознание человека, через архитектурные объекты Минимализма. Это и минимизация границ в объекте, и минимизация функций, и минимизация форм и фактур, выраженная разными способами («минимизация как максима» - достижение минимума или приведение к нему как основное правило поведения, принцип) (таблица 1, рисунки 4, 5).



Рисунок 5 - SANAA Kazuyo Sejima + Ryue Nishizawa, Park Cafe, Кода, Ibaraki, Japan 1996-98

СПИСОК ЛИТЕРАТУРЫ

1. Иконников А. В. Архитектура XX века. Утопии и реальность / А.В. Иконников – 1-е изд. - М.: Прогресс-Традиция, 2001. - 656 с., 1055 ил.
2. И.А. Азизян, И.А. Добрицына, Г.С. Лебедева Теория композиции как поэтика архитектуры – М.: Прогресс-Традиция, 2002. - 568 с.

Гудкова Т.В. – к.арх., профессор; Каряка К.С. – магистрант, Новосибирская государственная архитектурно-художественная академия, E-mail: t.v.gudkova@gmail.com.