

## АРХИТЕКТУРА МНОГОКВАРТИРНОЙ ЗАСТРОЙКИ ЗАПАДНОЙ СИБИРИ ПЕРИОДА НЭПА

Е.В. Хиценко

*В статье на основе исследования проектных разработок и текстовых документов из фондов государственного архива, а также материалов натурных обследований и фотофиксаций выявляются характерные объемно-планировочные, конструктивные, стилистические и градостроительные особенности жилой застройки Западной Сибири периода нэпа. Показывается влияние местных социоэкономических и директивных факторов на проектирование и строительство многоквартирного жилья. Анализируются основные типы жилых зданий, получившие широкое распространение в городах региона.*

*Ключевые слова: жилая застройка 1920-х гг., архитектура Западной Сибири, многоквартирное строительство СССР.*

Строительство многоквартирного жилья городов Западной Сибири исследуемого периода подразделялось на: муниципальное; ведомственное; производимое кооперативами, союзами, акционерными обществами, трестами, товариществами и строительство жилкооперации [1]. Жилищно-строительные (ЖСКТ, РЖСКТ) и жилищно-арендные (ЖАКТ) кооперативы возникли в СССР в 1924 г. с целью привлечения личной инициативы, собственных средств и персональной активности населения к строительству и эксплуатации жилищного фонда. Отличительной особенностью многоквартирной застройки региона этого времени являлись однотипные жилые здания с секционной, экономически более выгодной объемно-планировочной структурой, размещаемые на участках в кварталах.

подавляющее большинство многоквартирных домов, возводившихся в крупных городах Западной Сибири с 1924 г. по 1928 г., являлось жильем с коммунальной организацией быта, что было вызвано, прежде всего, экономической целесообразностью - снижением стоимости квадратного метра общей площади квартир для одной семьи (жильца). По объемно-планировочной структуре жилые дома были в основном односекционного или многосекционного типа. Односекционный тип позволял максимально использовать периметр наружных стен здания, что способствовало лучшей освещенности и вентиляции большей части комнат. Многосекционные жилые здания состояли из рядовых и поворотных секций. Рядовые секции разрабатывались как для односторонней, так и для двухсторонней (линейной) блокировки, поворотные - позволяли зданию развиваться в двух направлениях. По конфигурации планы зда-

ний были как компактными - прямоугольными, так и расчлененными: Н-, П-, Т-, Г-образной формы; ломаной формы (с расположением секций под углом); уступчатой формы (со сдвигами частей). По ориентации по сторонам света секции были широтными, меридиональными и широтно-меридиональными. Коммунальные секционные дома имели от четырех до двенадцати квартир, каждая из которых была рассчитана на проживание от одной до четырех семей. Как правило, квартира состояла из нескольких пар смежных комнат (жилых ячеек для семей), нескольких отдельных комнат (для одиночек или супругов), общих кухни и санузла. Соображения рациональности вынуждали иногда группировать санузлы соседних квартир и выносить их в общее пространство. Жилые комнаты имели площадь 8,5-25 м<sup>2</sup>, удобные пропорции с соотношением сторон от 1:1 до 1:2 и глубину, не превышающую 6 м, что способствовало хорошей инсоляции. Отопление квартир могло быть местным и централизованным. Местное отопление осуществлялось посредством голландских или «утермарковских» печей, устанавливаемых в комнатах, и большой варочной печи - на кухне; централизованное - посредством котельной на участке. Поскольку в городах региона в это время еще не было централизованного водопровода и канализации, уборные оборудовались выгребными ямами.

Конструктивные решения жилых зданий во многом обязаны опыту народного зодчества. Жилые дома строились в основном деревянные, бревенчатые, рубленные «в обло» (с остатком) или «в лапу» (без остатка, с зашивкой углов досками). Использование дерева было обусловлено тем, что в Сибири оно яв-

лялось наиболее дешевым, хорошо обрабатываемым и малотеплопроводным строительным материалом. Деревянные наружные стены, иногда скрытые обшивкой из досок для защиты здания от продувания или из эстетических соображений, опирались либо на ленточные фундаменты из бутового камня, либо ставились на кирпичные столбы («ступля»); глубина заложения и ширина фундаментов составляли соответственно: под наружные стены 1,5 м и 0,75 м, под внутренние - 1 м и 0,64 м. Перекрытия устраивались из брусьев или бревен («переводов»), врубленных в стены (с шагом 0,9-1,2 м), снизу к которым подшивался потолок из досок, сверху – клался чистый пол, черный пол с войлоком (для тепло - звукоизоляции) и воздушным зазором находился между ними. Крыша представляла собой двухскатную или вальмовую, полувальмовую четырехскатную стропильную конструкцию с обрешеткой и железной кровлей; иногда имела сложную конфигурацию (в зависимости от формы плана). Деревянные дома проектировались одно- и большей частью двухэтажными. Двухэтажная жилая застройка преобладала в центральной части крупных городов, что отчасти объяснялось более высокой стоимостью аренды участка. Небольшой процент составляли каменные дома и дома со «смешанной» конструкцией стен - с деревянными, первым и вторым, и каменным, полуподвальным (иногда жилым), этажами. Перекрытия каменных этажей могли быть как деревянные, так и бетонные по металлическим балкам [2].

Основные мотивы декора деревянных и «смешанных» многоквартирных домов были заимствованы из русского деревянного зодчества, архитектуры классицизма, однако большая часть зданий имела стилистику рационального модерна. Ведущими элементами композиции фасадов являлись оконные и дверные проемы, карнизы, фронтоны, фризы, крыльца с козырьками, завершения лестничных клеток небольшими фронтонами или башенками. Всегда акцентируемые оконные проемы могли иметь на фасаде различные размеры и форму: быть одиночными, парными, тройными (при среднем широком и узких боковых окнах). Проемы обрамлялись наличниками, которые в ряде случаев объединяли окна первого и второго этажей посредством вертикальных накладных элементов - что придавало определенный ритм фасадной плоскости. Традиционное украшение окон включало пропиленную, рельефную, плоскую резьбу на надоконных сандриках и подоконных частях наличников, боковые части

могли быть оформлены орнаментальной порезкой – плетенками, колонками с резной «чешуей» и капителями, кистями и т.д. Наиболее часто применяемая для жилых домов стилизация под рациональный модерн отличалась менее сложным, типизированным и, соответственно, более дешевым декорированием окон плоскими накладными элементами наличников геометрической формы (зачастую даже не криволинейными); оконные переплеты имели характерную для модерна мелкую расстекловку. Карнизы иногда украшались пропиленным орнаментом и при больших выносах поддерживались резными кронштейнами. Фронтоны и фризы зашивались вертикально расположенными досками, на которые могли накладываться картуши, декоративные рамки, пояски с геометрическим рисунком, а концы досок – завершаться традиционной резьбой. В некоторых случаях в оформлении фасадов использовалась революционная символика (рисунок 1).



Рисунок 1 - Жилой дом тов-ва «Строитель» в Омске, 1925 г. (фото автора).

Все же художественная отделка деревянных и «смешанных» многоквартирных домов носила зачастую формальный характер, что, возможно, было обусловлено отсутствием профессиональных архитектурных кадров (большинство проектов выполнялось инженерами-техниками), а также использованием типовых, упрощенных декоративных элементов, произведенных индустриально-поточными, более дешевыми способами. Механистическое сочетание деталей и композиционных приемов различных стилей в одном здании приводило иногда к эклектике, перенасыщенности формами и дисгармонии; некоторые же дома, наоборот, имели минимальную пластику фасадов, лишенную почти

всякого декора. Однако были и весьма удачные примеры образного решения зданий, обладавших стилевым единством, пропорциональностью форм и цельностью объема.

Жилые дома возводились, как правило, на усадебных участках («местах»), с размерами по ширине улицы 20-35 м, в глубину 40-55 м, и вписывались в ортогональную сетку кварталов. Типовой участок застраивался по периметру жилыми зданиями; внутри располагались постройки вспомогательного назначения: баня, сарай, хозяйственные службы, сад-огород, а также детские площадки. Иногда при небольших размерах два соседствующих участка объединялись, чтобы иметь общий хозблок. Таким образом, усадебные участки были жилыми комплексами с автономным коммунальным обслуживанием.

Наибольшую активность строительство многоквартирных домов получило в административном центре Сибирского Края – Новосибирске, на примере которого можно проследить характерные особенности данного типа жилья.

В 1927 г. Горкомхоз Новосибирска разработал программу квартального жилищного строительства и определил основные отличительные особенности квартальной застройки:

- «а) Уничтожение в квартале подразделений на отдельные застроенные участки;
- б) Возможности широкой коллективизации быта (столовая, прачечная, ясли, сад, центральное отопление и т.д.);
- в) Максимальная плотность населения;
- г) Крупное централизованное домовое хозяйство» [3].

Для установления «определенного порядка, обеспечивающего санитарную и пожарную безопасность и требования городского благоустройства» Окрисполком Новосибирска разрабатывал нормы и правила, касающиеся проектирования и строительства жилых зданий.

Согласно противопожарным требованиям, деревянные одноэтажные дома должны были иметь длину не более 40 м и ширину не более 20 м, а двухэтажные – длину не более 30 м и ширину не более 15 м. При превышении длины между секциями возводились брандмауэрные стены толщиной в два кирпича. Высота деревянных и «смешанных» домов (от уровня тротуара до начала крыши), а также разрыв между ними жестко ограничивались 8,5 м. Это норма относилась также к домам со «смешанной» конструкцией стен. Жилые полуподвальные помещения разрешалось устраивать с уровнем пола не ниже 1,4 м от уровня земли и с площадью окон, со-

ставляющей не менее 1/10 площади пола. Пути эвакуации тоже жестко регламентировались. Каждая квартира второго этажа должна была иметь выходы, как минимум, на две лестницы, расположенных рассредоточенно. Допускалось устройство одной лестницы: если она эксплуатировалась не более четырьмя квартирами на площадке с жилой площадью каждой до 55 м<sup>2</sup> или если лестница каменная в каменных стенах, с несгораемым перекрытием. Ширина лестничного марша допускалась не менее 1 м, а ширина площадок – не менее ширины марша; ступени – не выше 17 см и не уже 22 см. Лестничные клетки должны были иметь естественное освещение через окна или световые фонари. Предписывались также и требования комфортабельности. Например, не разрешалось делать окна в обращенных друг на друга торцевых фасадах домов, высота помещений определялась не менее 2,7 м, а между этажами в жилых помещениях перекрытия должны были устраиваться «черный пол со смазкой, не пропускающей воду» [4].

В отличие от деревянных, каменные дома разрешалось строить сплошными без разрывов при устройстве через 25,5 м глухих (без проемов) брандмауэрных стен. В случае разрыва он составлял не менее 4,25 м. Это касалось как соседствующих каменных построек, так и рядом стоящих каменного и деревянного зданий, которые позволялось пристраивать друг к другу; запрещалось пристраивать к каменным зданиям деревянные: лестницы, галереи, террасы. Высота выходящих на улицу каменных строений регламентировалась не большей, чем ширина улицы; те же постройки, что находились в глубине участка, могли быть и выше (но не превышать по высоте полуторную ширину двора). Высота архитектурных форм в виде башен, шпилей и т.д. не ограничивалась. Каждая секция могла иметь одну лестничную клетку, удаленную от самой дальней точки помещения не более 25,5 м и выполненную в несгораемых конструкциях и материалах [4].

Усадебные участки должны были иметь хотя бы один двор площадью не меньше 120 м<sup>2</sup> при наименьшей ширине 8,5 м; остальные дворы могли иметь меньшую площадь, но сообщаться с улицей или другими дворами проездом не уже 4,25 м. Проезды в каменных зданиях указывались не менее 3,2 м по ширине и высоте с несгораемыми стенами и перекрытиями [4].

Несмотря на, казалось бы, жесткие ограничения, застройщики, стремясь уменьшить стоимость жилой площади и скорее сдать

объект, иногда пренебрегали нормами, а порой даже и нарушали их.

Например, при пересогласовании у Округного инженера проекта коммунального восьмиквартирного деревянного дома в Центральной части Новосибирска в 1926 г. застройщик обосновывал свои поправки так: «В виду огромного жилищного кризиса и желая оплаты долга по ссуде, занятой у Коммунального банка, товарищество «Единение» хотело бы разнести ее на большее число своих членов и просит разрешения изменить утвержденный план постройки и вторую лестницу (на пожарный случай) не делать, а устроить в обоих этажах по комнате для не семейных» [5].

Трест «Сибторг» построил в 1927 г. двухсекционный «смешанный» жилой дом с каменным (полуподвальным), деревянными (первым и вторым) и мансардным (третьим) этажами. Заказчик помимо того, что представил проект к утверждению, когда дом уже был «выстроен вчерне под крышу», самовольно увеличил длину здания до 50 м без устройства брандмауэров и незаконно надстроил третий мансардный этаж. Управление Округного инженера обязало застройщика исправить нарушения [6].

Среди деревянных двухэтажных коммунальных жилых домов, проектировавшихся и строящихся в Новосибирске в 1924–1928 гг., выделяется ряд зданий, наиболее интересных по объемно-планировочному решению.

Односекционные дома отличались лучшими условиями для проживания: квартиры имели больше комнат, обеспеченных сквозным проветриванием и двухсторонним освещением. План этажа жилого дома товарищества «Вперед строительство» (1927 г.) включал по две коммунальные квартиры, каждая из которых предназначалась для трех семей, и общий санузел (рисунок 2).

Наиболее часто применяемым типом был двухсекционный жилой дом. Разработанный Горжилсоюзом в 1926 г. типовой проект двухсекционного дома был уникален тем, что имел очень рациональное планировочное решение: в нем не было отдельных квартир, на каждом из двух этажей секции располагались две пары смежных комнат и общая кухня с выходящей в нее еще одной комнатой. Связь кухни со смежными комнатами осуществлялась посредством лестничной площадки. Санузлы и кладовые были вынесены за пределы отопляемого объема здания и размещались в пристройках к лестничным клеткам.

Несомненным плюсом этого решения являлось увеличение соотношения жилой площади к полезной, а очевидным минусом – не отопляемые уборные. Экономическая целесообразность способствовала использованию этого типа несколькими товариществами, причем каждый из построенных домов имел индивидуальное оформление фасадов (рисунок 3).

Примером многосекционного жилого здания являлся типовой многоквартирный дом для сотрудников Сибкрайисполкома (1928 г.). Каждая из трех секций имела по одной квартире на этаже, рассчитанной на четыре семьи и включавшей: четыре пары смежных комнат, общую кухню и санузел. Секции разделялись кирпичными брандмауэрами.

В 1927 г. по заказу РЖСКТ «Просвещенец» Горжилсоюз разработал деревянный жилой дом коридорного типа с двумя лестничными клетками. Н-образная планировка дома включала: четыре ячейки в виде пар смежных комнат, одну ячейку в виде трех смежных комнат и одну изолированную комнату, которые располагались по одну сторону коридора и по торцам дома и выходили окнами на улицу. На другой стороне коридора, обращенной во двор, размещался ряд помещений общего пользования, состоявший из пяти кухонь и двух санузлов, находящихся по центру здания. Однако этот вариант, имевший большую площадь коридоров, был экономически не оправдан и поэтому не реализован (рисунок 4).

Помимо коммунальных разрабатывались многоквартирные дома для индивидуального проживания. Сохранившиеся до наших дней два типовых жилых дома, принадлежавшие кооперативу «Просвещенец» и построенные в 1927 г. на пересечении улиц Депутатской и Урицкого по проекту инженера И.И. Загрявко, имеют Н – образные несимметричные двухсекционные планировки с квартирами, содержащими одну-, две- и три комнаты и кухню; санузел предусматривался один общий на каждом этаже секции. Здания решены в простых декоративных формах, но со сложной пятискатной формой крыш (рисунок 5).

Таким образом, экономические требования, предъявляемые к строительству, и ориентация застройщиков на максимальный выход дешевой жилой площади, наряду с жесткими строительными нормами привели к формированию в Западной Сибири в годы нэпа архитектуры **однотипных** многоквартирных зданий:

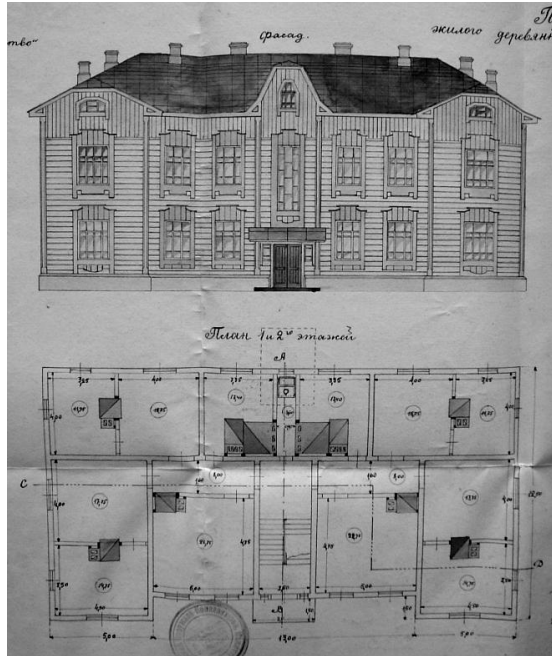


Рисунок 2 - Жилой дом тов-ва «Вперед строительство», 1927г. (ГАНО. Ф.Р-1993. Оп.1. Д.295)

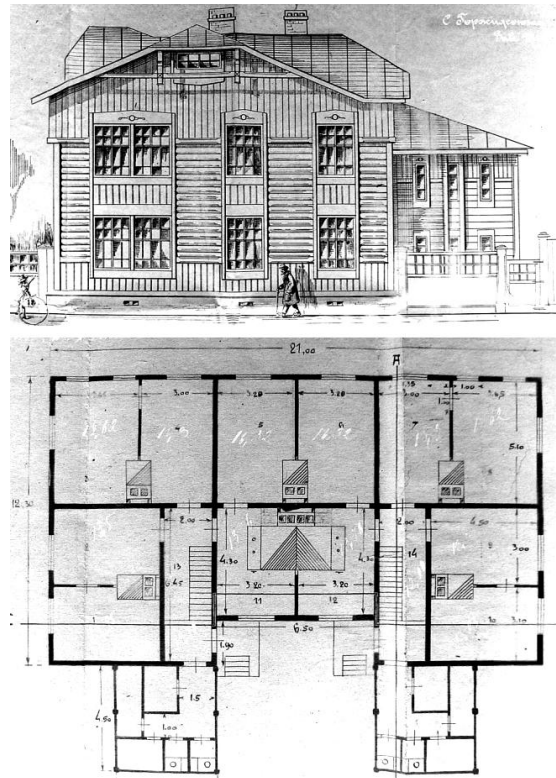


Рисунок 3 - Жилой дом РЖСКТ «Нарсвязь», 1926г. (ГАНО. Ф.Р-1993. Оп.1. Д.136)

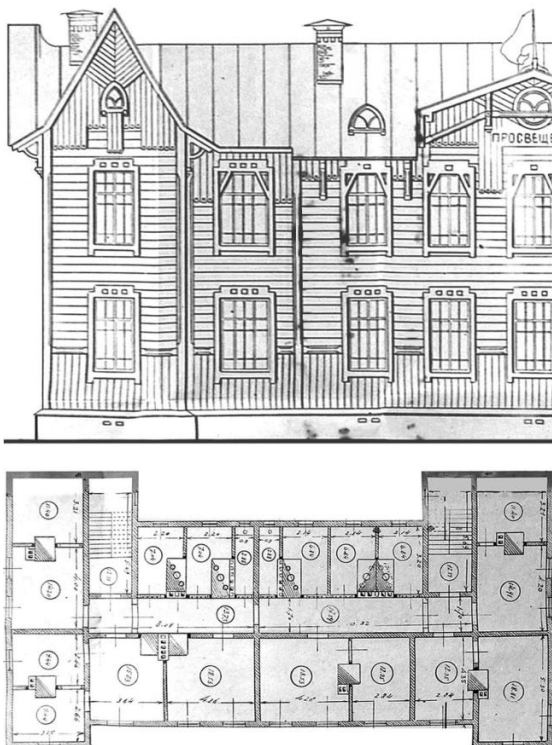


Рисунок 4 - Жилой дом ЖСКТ «Просвещенец», 1927г. (ГАНО. Ф.Р-1993. Оп.1. Д.296)

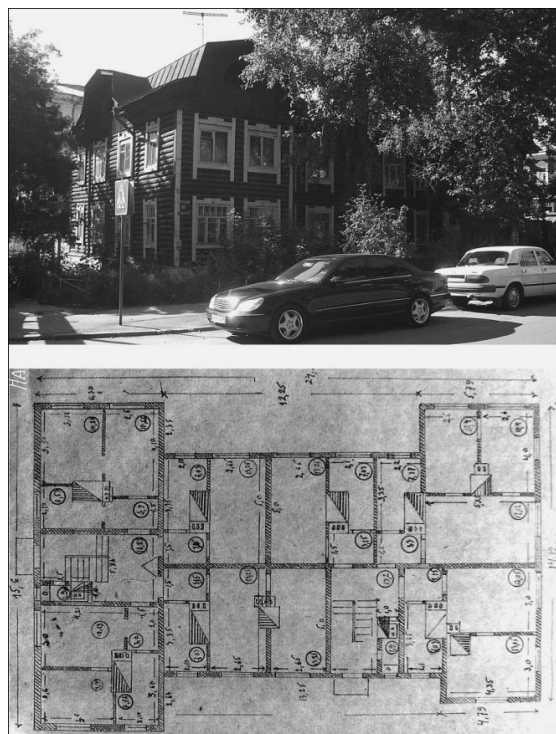


Рисунок 5 - Жилой дом ЖСКТ «Просвещенец», 1927 г. (фото автора, ГАНО. Ф.Р-1993. Оп.1. Д.312)

1) по социально-бытовой организации: **коммунальные дома** (обеспечение населения доступным жилищем);

2) по объемно-планировочной структуре: **секционные** (максимально экономичное соотношение общих площадей квартир и площади дома);

3) по конструктивному решению: **деревянные** (экономическая целесообразность дерева в условиях Сибири);

4) по этажности и габаритам: **двухэтажные** длиной до 30 м, шириной до 15 м, высотой не более 8,5 м (противопожарные требования и высокая стоимость аренды земли);

5) по декоративному оформлению: **стилизированные под рациональный модерн** (наиболее простой по виду декор индустриально-поточного изготовления);

6) по размещению в структуре квартала: **расположенные на участках по периметру**

(организация хозяйственного двора, включающего объекты коммунально-бытового назначения).

Нехватка профессиональных зодчих вкупе с экономическими факторами сказывались на ухудшении архитектурно-художественного качества домов.

#### СПИСОК ЛИТЕРАТУРЫ

1. ГАНО. Ф.Р-204. Оп.1. Д.23.
2. ГАНО. Ф.Р-1993. Оп.1. Д.193.
3. ГАНО. Ф.Р-1993. Оп.1. Д.376.
4. ГАНО. Ф.Р-1993. Оп.1. Д.370.
5. ГАНО. Ф.Р-1993. Оп.1. Д.151.
6. ГАНО. Ф.Р-1993. Оп.1. Д.183.

*Хиценко Е.В. – к.арх., доцент, Новосибирская государственная архитектурно-художественная академия, E-mail: hic\_ev@mail.ru.*

УДК 75. 02. 322 (075.8)

## КОМПЬЮТЕРНАЯ ТЕХНИКА В ДИСЦИПЛИНАХ «РИСУНОК» И «ЖИВОПИСЬ»

А.В. Шадулин

*В работе описаны современные аспекты инновационной деятельности в сфере преподавания дисциплин «Рисунок» и «Живопись» в высшей архитектурно-дизайнерской школе, задачи и пути дальнейшего его развития, предложены изменения в организации и системе его развития в плане увеличения доли самостоятельной работы студентов в учебном процессе с активным внедрением компьютерной техники, с опорой на имеющийся опыт внедрения новых форм организации работы студентов.*

*Ключевые слова: рисунок и архитектурная графика, живопись, инновационная деятельность, новые образовательные программы.*

В настоящее время, в момент становления и утверждения ФГОС ВПО третьего поколения в архитектурном и дизайнерском образовании, концепция преподавания таких дисциплин, как «Рисунок», «Живопись и колористика», полагает сохранение эволюционного пути развития этих дисциплин от непосредственно реалистического восприятия и изображения до использования современных компьютерных технологий в художественной трансформации начального натурального образа.

Существует необходимость рассмотреть предмет «Рисунок» и «Живопись» в единой концепции Архитектурного и дизайнерского образования, изучения их преподавания как дисциплин, относящихся к визуальной про-

ектной культуре, найти необходимый уровень, востребованный в современных условиях.

«В художественной культуре действует закон нарастания количества её языков, обусловленный тем, что творческий характер культуры, её обогащение и расширение могут происходить лишь при условии минимум двойного «перевода» исходной идеи... Нарастание количества языков художественной культуры обеспечивает ускорение приращення концептуального смысла, рост художественных идей. Прежде всего нарастание художественных языков проявляется в рождении новых видов искусства, в возникновении новых типов взаимодействия и синтеза искусств, в нарастании выразительных средств

ПОЛЗУНОВСКИЙ ВЕСТНИК №4-1 2013